



## Prosessbeskrivelse

# Rekruttering og tilsetting i undervisnings- og forskerstillinger

Beskrivelse	Alle aktiviteter fra meddelt behov for rekruttering enten i fast stilling, vikariat eller engasjement, jfr Tj.m.loven §2 a til søker har takket ja.		
Omfang	Gjelder tilsetting i undervisnings- og forskerstillinger samt professor- og dosentstillinger.		
Gyldig fra	Godkjent/dato	Rektor	
Prosessansvarlig:	Dekan	Identitet/arkivert	

### Historikk

Endring	Utf. av/sign	Dato
Første versjon(utkast)	Anne Grethe Steinsvåg	06.12.06
Første versjon basert på gruppearbeid v/Gunn Inger Svendsrud, Jorunn Haaheim, Anne Britt Bergan, Aasmund Dimmen og Kai Mjøsund	Kai Mjøsund	28.01.07
Videreutviklet etter innspill fra Jorunn Haaheim og Anne Britt Bergan	Jorunn Haaheim og Anne Britt Bergan	21.02.07
Revidert etter innspill fra Jorunn Haaheim og Anne Britt Bergan	Jorunn Haaheim og Anne Britt Bergan	01.03.07
Revidert etter gjennomgang av Jorunn Haaheim	A.G. Steinsvåg	09.09.08
Revidert etter gjennomgang av personalseksjonen	A.G. Steinsvåg	02.03.09

### Hensikt:

Proessen skal beskrive saksgang ved rekruttering og tilsetting og sikre at denne skjer i overensstemmelse med lover, forskrifter og interne retningslinjer.

### Myndighetskrav:

St.meld. nr. 35 (2001-2002) Om rekruttering til undervisnings- og forskningsstillinger i universitets- og høyskolesektoren: ”Målet for rekruttering til universitets- og høyskolesektoren er å ansette de best kvalifiserte kandidatene i sektorens undervisnings- og forskerstillinger. En offensiv og strategisk personalpolitikk er en forutsetning for at dette skal kunne skje”.

### Høgskolens mål:

”Høgskolen skal ha en effektiv og forsvarlig tilsetningsprosess som bidrar til at høgskolen får tilsatt den av søkerne som er best kvalifisert til den ulyste stillingen”.

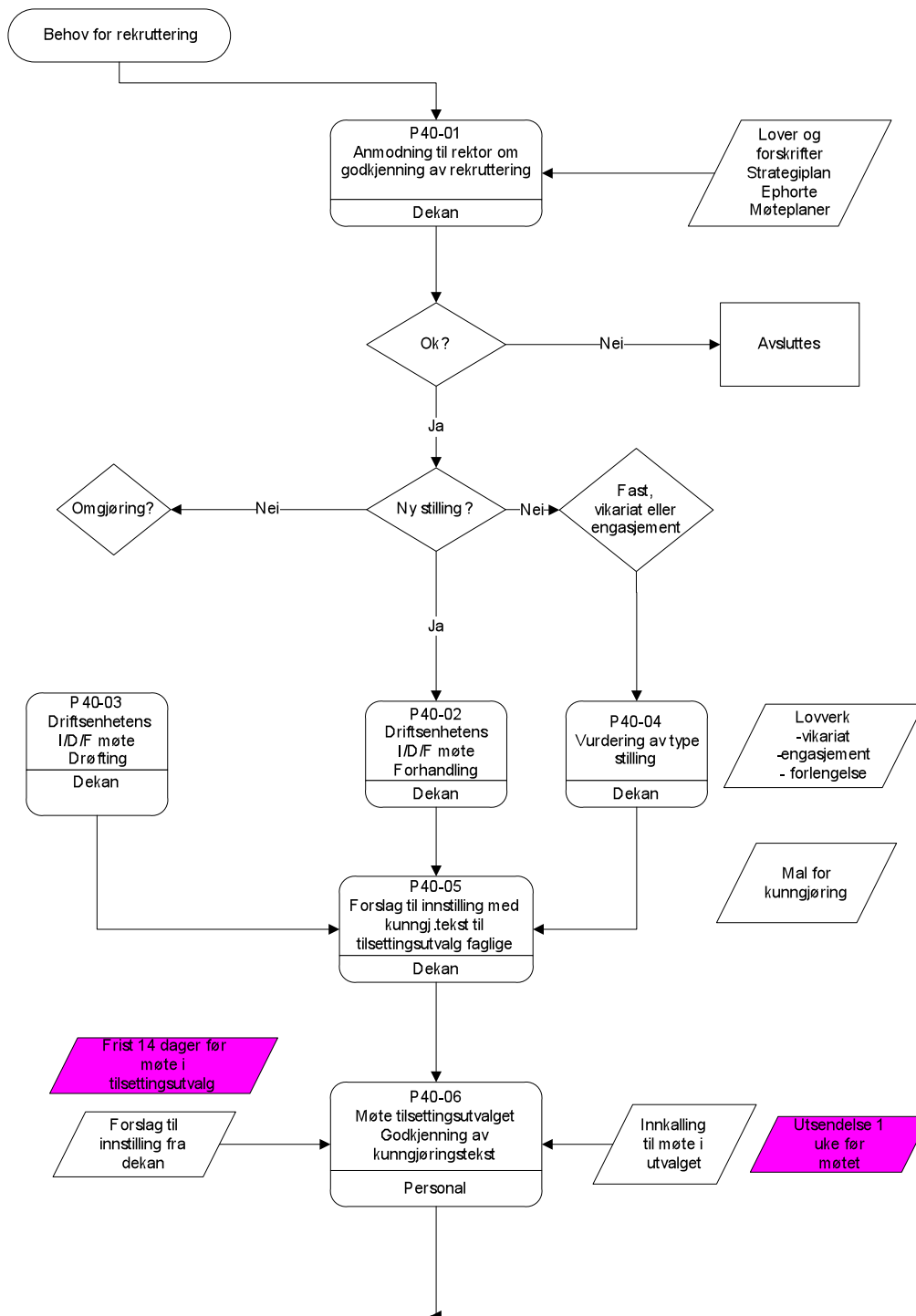
P 40 Rekruttering og tilsetning i undervisnings- og forskerstillinger

**Rekruttering og tilsetning**

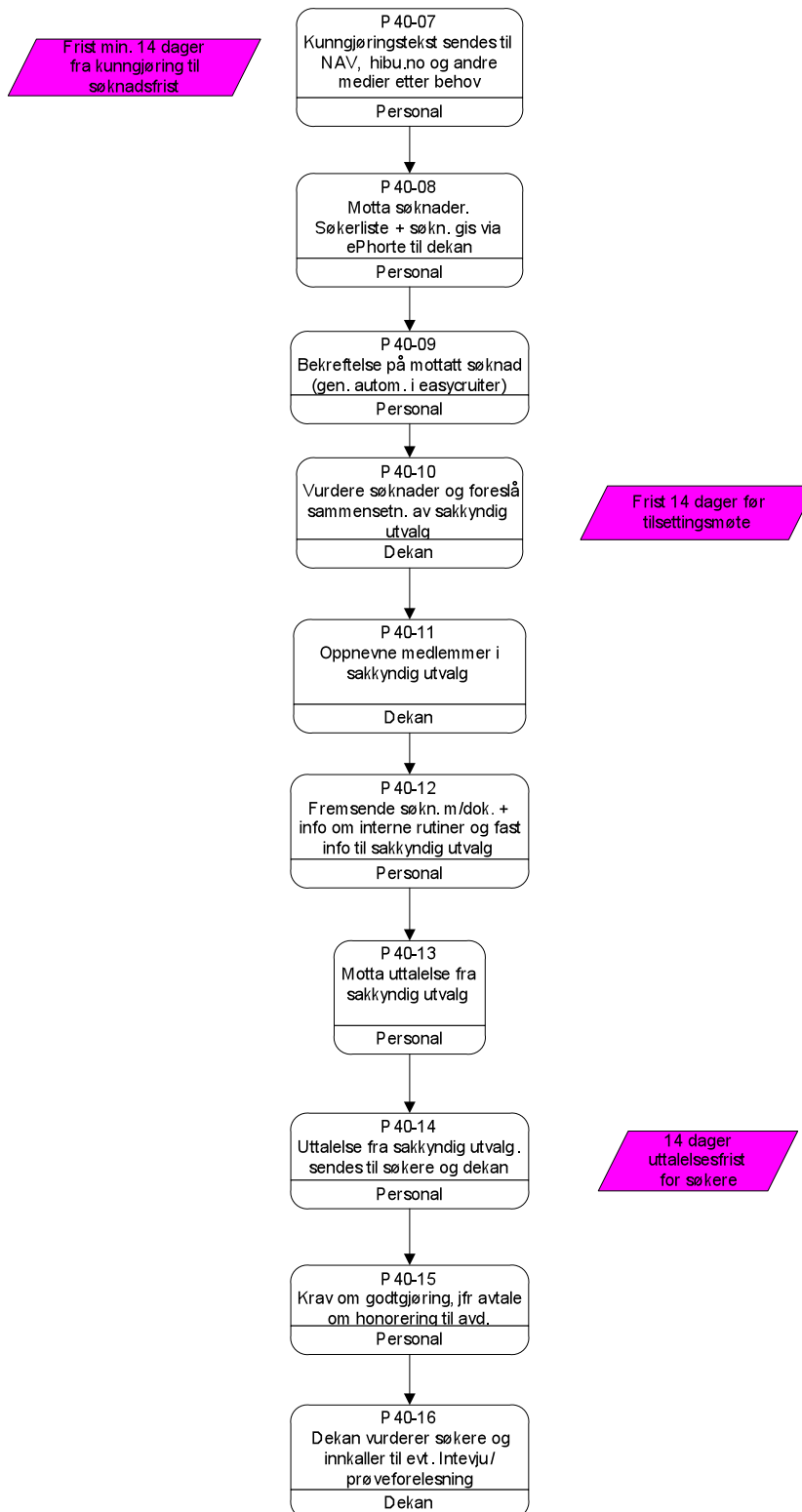
Borhaug/Bergan

02.09.09

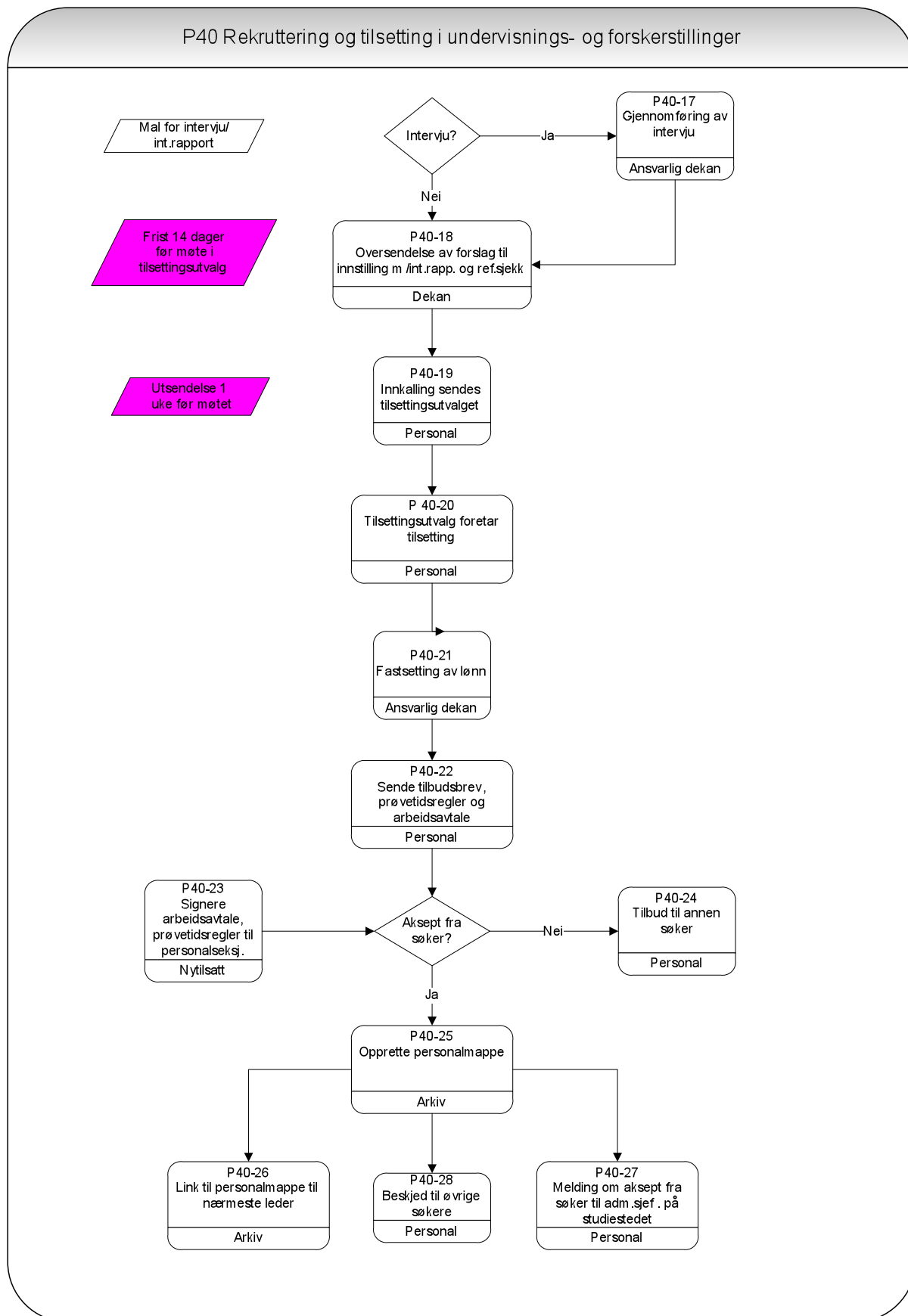
Rev. 3



## P40 Rekruttering og tilsetting i undervisnings- og forskerstillinger



P40 Rekruttering og tilsetning i undervisnings- og forskerstillinger



<b>OPPGAVEBESKRIVELSE</b>	
	<b>Rekruttering</b>
P40-01	Behov for rekruttering vurderes fortløpende gjennom året. Dekan må ha oversikt over fremtidig behov for nytilsetninger som følge av forutsigbare endringer i personalet bl.a. permisjon og pensjonering og så langt som mulig uforutsigbare endringer som oppsigelser/langvarig sykdom/attføring. Rekruttering avklares med rektor.
P40-02	Opprettelse av nye stillinger krever forhandlinger på driftsenheten (lokalt IDF-møte).
P 40-04	Ved tidsbegrenset tilsetning avklares om det skal tilsettes i vikariat (skal være navngitt) eller engasjement (nødvendig for et vist tidsrom, jfr. Tjenestemannsloven § 2 pkt.a og b. <a href="http://www.lovdato.no/all/nl-19830304-003.html">http://www.lovdato.no/all/nl-19830304-003.html</a> Dersom engasjementet går utover 4 år, har personen rett på fast tilsetning. Vikariater derimot kan strekke seg over mer enn 4 år, og har da kun fortrinnsrett ved tilsetning dersom en stilling blir kunngjort, og vedkommende er kvalifisert. Forskrift til lov om statens tjenestemenn § 2, 3.ledd. <a href="http://www.lovdato.no/for/sf/fa/xa-19831111-1608.html">http://www.lovdato.no/for/sf/fa/xa-19831111-1608.html</a>
P 40-06	Når særlige grunner taler for det, kan styret i institusjoner (dette er delegert til tilsetningsutvalg for vitenskapelige stillinger) som omfattes av lov om universiteter og høyskoler foreta tilsetning i undervisnings- og forskerstillinger uten forutgående kunngjøring (kallelse). Slik tilsetning kan ikke foretas dersom mer enn ett medlem av styret (tilsetningsutvalget) motsetter seg. Forskrift til lov om statens tjenestemenn § 2, 7. ledd.
P 40-07	Kunngjøringsteksten skrives inn i Easycruiter og blir overført til NAV og HiBu's hjemmeside. Nærmeste leder avtaler med personalseksjonen dersom henvisningsannonse skal ut i andre medier.
P 40-11	Skjema med navn, adresse, e-postadresse og telefonnr. til medlemmer i kommisjonen fylles ut av dekan. <a href="http://www.hibu.no/sfiles/5/07/6/file/mal_oversikt-medlemmer_mars_-_soknader_2007.doc">http://www.hibu.no/sfiles/5/07/6/file/mal_oversikt-medlemmer_mars_-_soknader_2007.doc</a>
P40-12	Søknader m/dokumentasjon, informasjon om interne rutiner, honoreringsavtale og veiledning for sakkyndig utvalg sendes til medlemmene i utvalget. <a href="http://www.hibu.no/sfiles/4/07/6/file/revidert_veiledning_sakkyndig_vurdering_mars_2007.doc">http://www.hibu.no/sfiles/4/07/6/file/revidert_veiledning_sakkyndig_vurdering_mars_2007.doc</a> og <a href="http://www.hibu.no/sfiles/6/07/6/file/honorering-tidsressurs_sak.utv.mars_2007.doc">http://www.hibu.no/sfiles/6/07/6/file/honorering-tidsressurs_sak.utv.mars_2007.doc</a>
P40-14	Søkere har rett til å se uttalelsen fra sakkyndig utvalg og uttale seg med 14 dagers frist. Eventuelle kommentarer følger saken videre. Forskrift om ansettelse og opprykk i undervisnings- og forskerstillinger § 2-2, 2-3 og 2-4. <a href="http://www.lovdato.no/for/sf/kd/kd-20060209-0129.html">http://www.lovdato.no/for/sf/kd/kd-20060209-0129.html</a>
P40-15	Signerte honoreringsavtaler returneres til høyskolen og fordeles til ansvarlig på avdelingen for anvisning og utbetaling.
P40-17	Veiledning for gjennomføring av intervju av søkere er utarbeidet. Felles mal for intervju kan benyttes og evt. vedlegges innstillingen når saken sendes til tilsetningsutvalgets møte. <a href="http://www.hibu.no/sfiles/4/27/6/file/mal_for_intervjurapport.doc">http://www.hibu.no/sfiles/4/27/6/file/mal_for_intervjurapport.doc</a>
P40-21	Nærmeste leder (dekan) fastsetter lønn. I særlige tilfeller fastsetter rektor endelig lønn.
P40-22	Skjema for informasjon til SSØ vedlegges tilsettingsbrevet sammen med arbeidsavtale og prøvetidsregler i 2 eks. Dette gjelder også ved tidsbegrenset tilsetning. Tjenesteanstienitet beregnes og oppgis i tilsettingsbrevet.
P40-26	Nærmeste leder følger opp i prøvetiden(Se P 42 for nærmere informasjon).
P40-27	Administrasjonssjef på studiestedet melder nytilsatt inn i SSØ/SAP hvis ikke annet er avtalt.